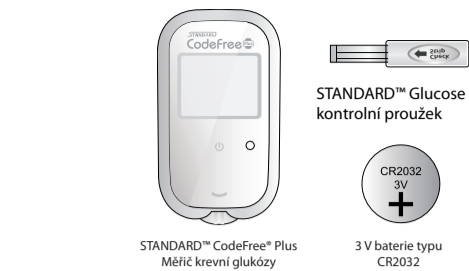


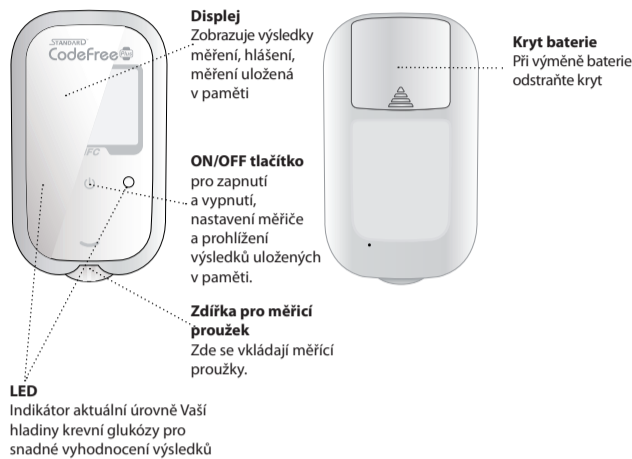
1. Popis produktu

STANDARD™ CodeFree® Plus Měřič krevní glukózy – obsah balení:



- Autolanceta (odběrové pero) s bílým víčkem pro vpich do prstu a průhledným víčkem pro vpich do alternativního místa
- STANDARD™ kontrolní roztok
- Cestovní pouzdro

STANDARD™ CodeFree® Plus přístroj (popis):



STANDARD™ CodeFree® Plus měřicí proužek (popis)



V tomto návodu jsou popsány důležité kroky a postupy důležité při měření. Přečtěte si jej, prosím, pozorně.

V případě dotazů jsme zde pro Vás. Kontaktujte, prosím, Celimed s.r.o. Sociální péče 3487/5a, 400 11 Ústí nad Labem Tel.: 475 211 113, e-mail: info@celimed.cz www.celimed.cz

Další informace jsou k dispozici na www.sdbiosensor.com.

Věnujte, prosím, pozornost symbolům níže.	
	Varování / opatnost při používání zařízení, vyvarovat se určitých postupů a kroků, které by mohly vést k poškození zařízení či jiného majetku.
	Další uživatelské informace

KAPITOLA 1: STANDARD™ CodeFree® Plus

1. Určení použití

STANDARD™ CodeFree® Plus měřič krevní glukózy
Děkujeme Vám, že jste si vybrali měřič krevní glukózy STANDARD™ CodeFree® Plus. Měřič krevní glukózy je určen pro osobní měření krevní glukózy z čerstvé plné krve z kapilár na konečných prstech, dlaně, paže nebo předloktí.

STANDARD™ CodeFree® Plus měřič používejte pouze s STANDARD™ CodeFree® Plus měřicími proužky.

Měřič krevní glukózy STANDARD™ CodeFree® Plus je určen pro neinvazivní měření (ZP in vitro diagnostika) a domácí kontrolu krevní glukózy. Slouží pro měření aktuálních hodnot krevní glukózy. Není určen k diagnostice nebo screeningu na diabetes. Alternativní místa vpichu mohou být použita pouze v případě, že hladina krevní glukózy je stabilní a nekolíšá.

Před prvním použitím přístroje si pečlivě přečtěte všechny pokyny, tento návod k obsluze a vložte přiloženou baterii!

2. Popis a princip měření

STANDARD™ CodeFree® Plus měřicí proužky jsou vybaveny elektrodami, které měří hladinu krevní glukózy. Smísením glukózy ve vzorku krve s reagenty na měřicím proužku vznikne malé množství elektrického proudu. Množství vytvořeného elektrického proudu závisí na množství glukózy v krvi. Podle množství elektrického proudu je pak měřičem vypočítáno, kolik glukózy je v krvi obsaženo. Výsledek měření krevní glukózy je zobrazen na displeji měřiče.

Dotykem kapky krve konce měřicího proužku se do reakční komůrky (žluté políčko s reakční látkou) automaticky nasaje krev pomocí kapilárních sil. Po naplnění reakční komůrky krví začne měřič měřit hladinu glukózy v krvi. Toto je jednoduchý a praktický systém, vhodný pro každodenní kontrolu hladiny glukózy v krvi.

3. Složení reagentie: účinné látky (na 100 proužků)

Glukózooxidáza (GOD) 150 jednotek
Ferikyaniid draselný 9,3 mg

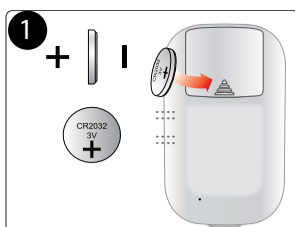
4. Nastavení měřiče krevní glukózy

KROK-1: Nastavení zvukového signálu

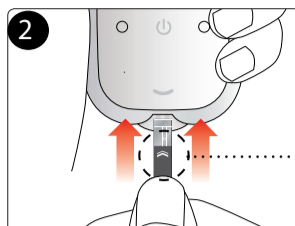
- Pokud je na displeji symbol měřicího proužku a stiskneme tlačítko pro zapnutí/vypnutí po dobu nejméně 1 sekundy, měřič bude připraven k prvnímu kroku nastavovacího režimu, nastavení zvukového signálu.
- Nastavte možnost zvukového signálu stisknutím tlačítka zapnuto/vypnuto a vyberte požadovanou funkci (zvukový signál nebo bez zvukového signálu) stisknutím tlačítka zapnuto/vypnuto na více než jednu sekundu. Pokud jste vybrali možnost zvukový signál zapnut, ozve se pípnutí, pokud vyberete bez zvukového signálu, žádný zvuk se neozve.



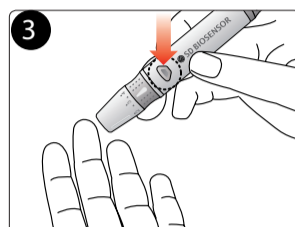
2. Postup při měření



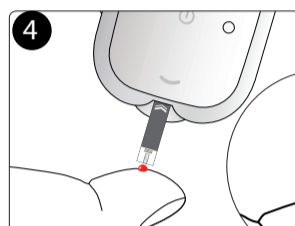
Vložte novou 3V baterii (typ CR2032), polaritou + směrující nahoru.



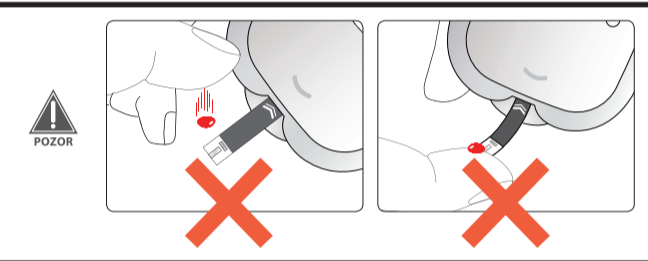
Vložte měřicí proužek pozlacenou částí proužku do zdiřky měřiče, ve směru šipky. Měřič se automaticky zapne.



Získejte vzorek krve pomocí odběrového pera s lancetou.



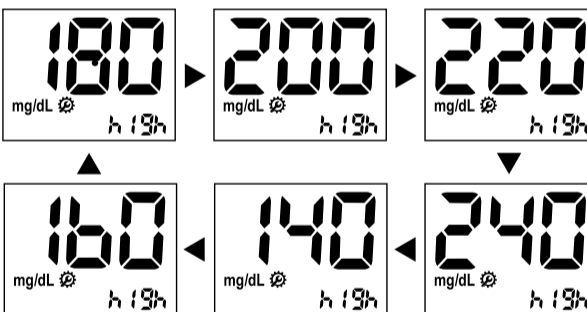
Prst s kapkou krve přiložte k hraně proužku. Hranu měřicího proužku přidržejte kolmo ke kapce krve na prstu, až se žluté okénko na proužku zcela nasákně krví. Proužek automaticky nasaje krev na políčko.



KROK-2: Nastavení upozornění na hyperglykémii

- Na měřiči si můžete nastavit funkci upozornění na hyperglykémii.
- Pokud je výsledek měření vyšší, než Vámi nastavená hodnota, objeví se na displeji ikona společně se zvukovým signálem. Je velmi důležité mít přehled o hladině Vaší glukózy v krvi a pokud možno se vyvarovat stavu hyperglykémie.

- Po nastavení zvukového signálu se na displeji jako další zobrazí nastavení funkce upozornění na hyperglykémii.
- Nastavte hodnotu stisknutím tlačítka zapnuto/vypnuto. Hodnota může být nastavena v rozmezí 140 až 240 mg/dL po krocích po 20-ti mg/dL.
- Zvolte cílovou hodnotu stiskem tlačítka zapnuto/vypnuto na jednu sekundu.



KROK-3: Nastavení data a času

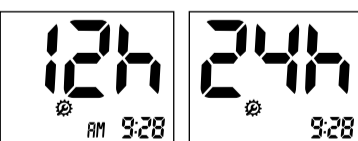
Nastavení správného času a data je důležité při prohlášení výsledků měření v paměti a také při kontrole Vašeho zdravotního stavu u lékaře.

[Nastavení data]

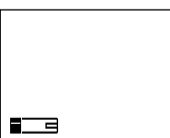
- Třetím krokem v nastavování funkcí je nastavení data a času. Po nastavení funkce upozornění na hyperglykémii se na displeji zobrazí nastavení času a data. Pomocí tlačítka zapnuto/vypnuto nastavíte správný rok a potvrdíte opět stiskem tlačítka zapnuto/vypnuto na jednu sekundu.
- Pomocí tlačítka zapnuto/vypnuto nastavíte správný měsíc a potvrdíte opět stisknutím tlačítka zapnuto/vypnuto na jednu sekundu.

[Nastavení času]

- Jako další se na displeji zobrazí nastavení formátu času – 12ti- nebo 24 hodinový. Pomocí tlačítka zapnuto/vypnuto nastavíte zvolený formát a potvrdíte stiskem tlačítka zapnuto/vypnuto na jednu sekundu.

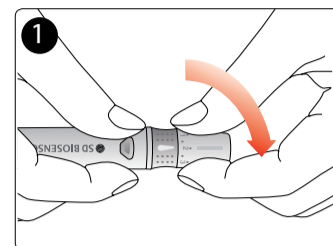
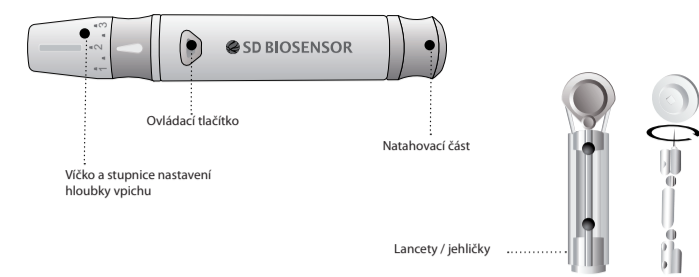


- Dále se na displeji zobrazí nastavení času. Pomocí tlačítka zapnuto/vypnuto nastavíte správný čas a potvrdíte stiskem tlačítka zapnuto/vypnuto na jednu sekundu.

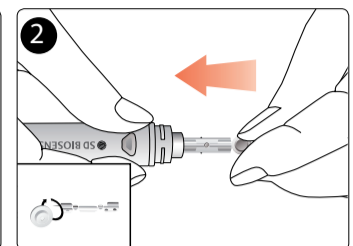


3. Manipulace s odběrovým perem

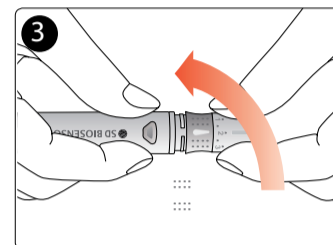
Autolanceta (odběrové pero) a lancety (jehličky)



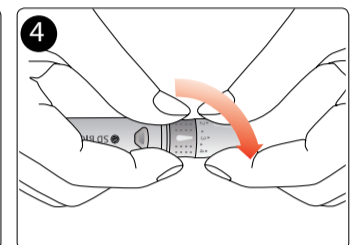
Otočením krytu proti směru hodinových ručiček otevřete odběrové pero (autolancetu).



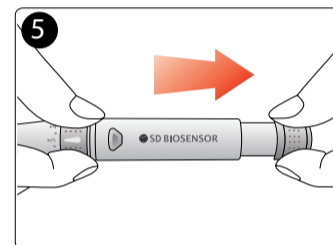
Vložte do něj jehlu, teprve po vložení jehly do odběrového pera odstraňte ochrannou čepičku jehly otočením.



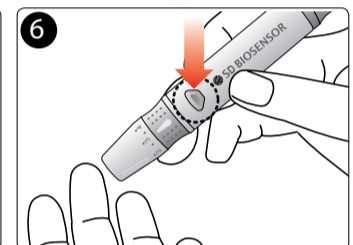
Kryt odběrového pera zpět připevňte otáčením po směru hodinových ručiček.



Otočením přední části pera se stupnicí nastavte hloubku vpichu dle potřeby od stupně 1 (nejmenší) do 5 (nejhlubší).



Nátáhněte odběrové pero zatažením směrem zpět.



Odběrové pero opět pevně proti prstu a stlačte tlačítko, které vystřelí lancetu s jehličkou.

POZOR Nezasahujte ani neupravujte přístroj a jeho funkce včetně příslušenství.

Upozornění a bezpečnostní opatření

- Váš STANDARD™ CodeFree® Plus měřicí systém je určen pro měření glukózy z čerstvé kapilární krve, získané z konce prstu, dlaně, předloktí nebo paže. STANDARD™ CodeFree® Plus měřič lze použít pouze se STANDARD™ CodeFree® Plus měřicími proužky. Tento systém je určen pro neinvazivní měření (in vitro diagnostika). Systém je určen pro domácí použití pro osoby s diabetem, ale i pro zdravotnická zařízení pro sledování efektivity léčby a kontroly diabetu. Tento systém není určen pro stanovení diabetu nebo měření glukózy u novorozenců.
- Neprovádějte žádné zásadní změny v kontrole diabetu bez porady s Vaším lékařem. Nikdy neopomíjejte a nepřehlížejte symptomy ani nemějte výrazné léčbu bez porady s Vaším lékařem.
- Nepoužívejte u osob během kardiovaskulárního kolapsu nebo se špatným periferním krevním oběhem

[Měřič krevní glukózy]

- Dbejte, aby se do zdiřky určené pro měřicí proužek nedostal prach
- Chraňte měřič před vlhkem.
- Ochranné pouzdro je určeno pro skladování Vašeho měřiče a jeho příslušenství.
- Pokud máte baterii vloženou v měřiči, uchovávejte jej v prostředí s nízkou vlhkostí.

[Měřicí proužky]

- Používejte pouze STANDARD™ CodeFree® Plus měřicí proužky, používání jiných proužků by mohlo způsobit nepřesné výsledky.
- Po vyjmutí měřicího proužku z obalu, víčko obalu - nádoby ihned řádně uzavřete.
- Proužky skladujte na chladném a suchém místě, při teplotě v rozmezí 2 až 32 °C. Proužky neskladujte na slunci, při vysokých teplotách ani je neskladujte v chladničce.
- Nevystavujte proužky, horku, vlhku nebo mokru. Teploty mimo skladovací teploty (2 až 32 °C) a vlhkost (např. při skladování v koupelně, kuchyni, prádelně, autě nebo garáži) mohou proužky poškodit a poté způsobit nepřesné výsledky.
- Měřicí proužky skladujte v originálním balení, aby nedošlo k jejich poškození nebo kontaminaci. Proužky neskladujte ani nedávejte do jiných obalů nebo nádob.
- Po vyjmutí proužku nádobku ihned pevně uzavřete.
- Nepoužívejte proužky, pokud je plastový obal otevřený nebo poškozený.
- Na obal si poznamenejte datum prvního otevření obalu. Měřicí proužky spotřebujte do 6 měsíců od prvního otevření obalu.
- Nepoužívejte měřicí proužky s prošlým datem použití (vyznačeným na obalu), nebo pokud byl obal proužků otevřen před více než šesti měsíci, tyto proužky by mohly způsobit nepřesné výsledky.
- STANDARD™ CodeFree® Plus měřicí proužky jsou určeny pouze na jedno použití. Nepoužívejte jeden proužek vícekrát.**
- Udržujte proužky čisté. Zamezte jejich znečištění např. jídlem, pitím, nebo jinými nečistotami. Před manipulací s proužky si umyjte a usušte ruce.**
- Měřicí proužek neohýbejte, nestříhejte ani jinak neupravujte.
- Použijte pouze čerstvou kapilární krev, nepoužívejte plazmu, krevní sérum nebo žilní krev.
- Nedodržení pokynů v návodu k obsluze STANDARD™ CodeFree® Plus měřicího systému a v návodu k použití STANDARD™ CodeFree® Plus měřicího proužku může vést k nepřesným výsledkům měření.
- Dehydratace: silná dehydratace způsobená velkou ztrátou vody v těle může způsobit nesprávné - nízké výsledky. Pokud se domníváte, že jste dehydratováni, uvědomte o tom svého ošetřujícího lékaře.
- Hematokrit: Hodnoty hematokritu (poměr mezi objemem červených krvinek a plné krve), které jsou buď velmi vysoké (nad 60%) nebo velmi nízké (pod 20%) mohou způsobit, že výsledky měření nebudou přesné (falešně vysoké / nízké).
- Ovlivňující faktory: zvýšené hladiny kyseliny askorbové, kyseliny močové, acetaminofenu, celkového bilirubinu a triglyceridů mohou ovlivnit výsledky měření.

